

Texas Code'em

The screenshot displays the Texas Code'em poker game interface. On the left, a sidebar contains player settings: Spielname (Lübeck Kämpft!!!), Startkapital (7024000), Small Blind (6000), Big Blind (12000), and Gegenspieler (2, 3, 4, 5). Below these are buttons for Spiel beenden, Spiel speichern, Nächste Runde, and Bewertungsfunktion. The main game area shows a green table with five community cards: Queen of Hearts, 3 of Spades, 10 of Diamonds, Ace of Spades, and Ace of Diamonds. The pot size is \$0. Five players are shown with their cards and actions:

- Paar Carstensen: \$1000000, noAction, cards King of Spades and 4 of Hearts.
- Paar Wiegard: \$1000000, noAction, cards 5 of Spades and King of Hearts.
- Zwei Paare Kubicki: \$1000000, noAction, cards 6 of Spades and 3 of Hearts.
- Paar de Jager: \$1000000, noAction, cards 7 of Hearts and 2 of Spades.
- Drilling Nonnenmacher: \$3000000, noAction, cards 10 of Hearts and 10 of Spades.

The winner is Vierling Lübeck Kämpft!!! with a pot of \$24000, holding the Ace of Hearts and Ace of Spades. At the bottom, the Texas Code'em logo is on the left, and the Ace of Hearts and Ace of Spades are shown next to buttons for Check, Fold, and Bet.

Spielanleitung

Inhaltsangabe

1.	Was ist Texas Code'Em?	4
2.	Systemanforderungen	4
3.	Das Spiel starten	4
3.1.	Starten einer neuen Pokerrunde	4
3.1.1.	Einstellungen vornehmen und Spiel starten	4
3.1.2.	Spiel laden	5
3.2.	Poker TexasCode'Em spielen	5
3.2.1.	preFlop Phase	6
3.2.2.	Flop Phase	6
3.2.3.	Turn Phase	7
3.2.4.	River Phase	7
3.2.5.	Showdown	7
3.2.6.	Nächste Runde starten	8
3.2.7.	Spiel speichern	8
3.2.8.	Die Bewertungsfunktion	9
3.2.9.	Kartenvergrößerung	9
3.3.	Protestfeature Lübeck pokert für seine Uni	9
4.	Fehlermeldungen	9
4.1.	Spielname fehlt	10
4.2.	Startkapital ist keine Zahl	10
4.3.	Small Blind ist keine Zahl	10
4.4.	Big Blind ist keine Zahl	10
4.5.	Das Startkapital ist kleiner als der Big Blind	10
4.6.	Der Big Blind ist kleiner als der Small Blind	11
4.7.	Startkapital fehlt	11
4.8.	Small Blind fehlt	11
4.9.	Big Blind fehlt	11
4.10.	Die Version des Spielstandes und Ihre Spielversion stimmen nicht überein	11
4.11.	Die ausgewählte Speicherdatei existiert nicht	11
4.12.	Die Datei ist keine gültige TexasCodeEm Speicherdatei	11

1. Was ist Texas Code'em?

Texas Code'em ist eine Variante von dem Pokerspiel Texas Hold'em. Dabei hat jeder Spieler zwei Handkarten. Insgesamt werden 4 Setzrunden gespielt bis eine Pokerrunde vorbei ist.

In jeder Setzrunde werden sogenannte Community-Cards aufgedeckt, diese Karten gelten für alle. Am Ende des Spiels, wenn noch mehr als 1 Spieler am Spiel beteiligt ist werden die 5 höchsten Karten aus den Karten in der Mitte und den Handkarten gebildet. Der Spieler mit den höchsten Blatt gewinnt dann. Das genaue Spielprinzip wird während der Spielanleitung genauer erläutert.

2. Systemanforderungen

Das Spiel läuft sowohl auf dem Mac, auf Windows, als auch auf Unix Systemen. Voraussetzung dafür ist ein installiertes und Lauffähiges Java 1.6. Weiter spezifische Anforderungen sind nicht gegeben.

3. Das Spiel starten

Um das Spiel erst einmal zu starten muss man die Texas02 Java Datei öffnen. Unter Windows und Mac reicht hier ein einfacher Doppelklick. Bei Unix Systemen muss man die Datei explizit mit Java 1.6 öffnen.



3.1. Starten einer neuen Pokerrunde

Nach dem Starten der Texas02 Datei hat man den Startbildschirm des Pokerspiels, der links in einen Einstellungsbereich und rechts in einen Spielbereich eingeteilt ist.

3.1.1. Einstellungen vornehmen und Spiel starten

Bevor man ein Spiel startet, kann man zusätzliche Einstellungen am Spiel vornehmen.

Im ersten Kasten können Sie Ihren Spielernamen angeben, darunter das Kapital, das jeder Spieler am Anfang zur Verfügung hat.

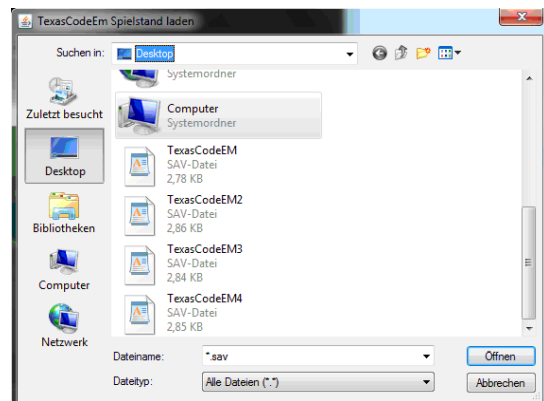
Die beiden Kästen SmallBlind und BigBlind geben an wie hoch der Pflichteinsatz in der Runde sein soll und wie viel später gesetzt werden darf. Hierbei gilt die Regel, dass der BigBlind größer sein muss als der SmallBlind. Zu empfehlen ist immer die doppelte Größe des SmallBlinds.

Unter dem Punkt Gegenspieler kann man dann noch wählen, mit wie vielen Computergegner man am Anfang spielen möchte.

Hat man alle diese Einstellungen vorgenommen kann man über den Button *Spiel starten* das Spiel beginnen.

3.1.2. Spiel laden

Hat man ein Spiel gespeichert und möchte dies weiter spielen, so kann man das über den Button *Spiel laden* machen. Einstellungen die man eingetragen hat werden dabei komplett ignoriert, da diese Einstellungen mitgeladen werden. Beim Laden öffnet sich dann ein Dialogfenster (ähnlich wie rechts abgebildet). Bei diesem wählt man nun die Speicherdatei aus die man laden möchte. Die normale Endung für eine Speicherdatei ist *.sav.



Hat man dann die Datei gewählt klickt man noch auf öffnen und wenn die Datei in Ordnung war kann man das Spiel nun weiter spielen.

3.2. Poker TexasCode'Em spielen

Nach dem starten des Spiels sitzen nun alle Spieler am Runden Tisch. Dabei ist man selber der Spieler unten in der Mitte und ist am Anfang auch immer der Dealer. In der Mitte des Tisches wird der Pot angezeigt, also wie viel Geld insgesamt schon gesetzt wurde. Insgesamt gibt es außerdem 4 sogenannte Setzrunden, wo die möglichen Aktionen leicht unterschiedlich sein können. In welcher Setzrunde man sich gerade befindet wird in der Mitte des Tisches rechts oben angezeigt. Die 5 hellgrünen Plätze sind für die späteren Community-Cards reserviert. Während das Spiel läuft kann kein neues Spiel gestartet werden. Das Spiel beenden, so dass man ein neues starten kann man nur wenn man selber dran ist oder ein Spieler eine Runde gewonnen hat. Grundsätzlich kann man das Spiel über das X immer beenden.

Unter dem Tisch ist eine weitere Leiste. Hier sind die zwei Handkarten des Spielers abgebildet und außerdem die 3 Aktionsbuttons.

Diese Buttons werden erst Aktiv wenn der Spieler selber dran ist.



3.2.1. preFlop Phase

Die preFlop Phase zeichnet sich dadurch aus, dass der Spieler mit der Zusatzbezeichnung SmallBlind und der Spieler mit der Bezeichnung BigBlind ihre Pflichteinsätze tätigen. Dies gilt auch für einen selber falls man später Small oder BigBlind ist. Diese Pflichteinsätze müssen immer getätigt werden. Danach sind die anderen Computerspieler dran, die entweder einen *Call* machen dürfen, also Mitgehen, *Fold* für Ausscheiden oder einen *Raise* für Erhöhen. Dasselbe gilt auch für einen selber wenn man dran ist. Man kann dann auswählen welche dieser Aktionen man machen möchte, entsprechend der Buttons unten.

In dem Beispiel oben sieht man dass man folgende Aktionsmöglichkeiten hat: *Call*, *Fold* oder *Raise \$100*. Dabei steht *Raise \$100* für das Erhöhen der der Summe um \$100 auf hier \$400. Die getätigten Aktionen der einzelnen Spieler am Tisch werden immer oben angezeigt, wobei hier die insgesamt von dem Spieler gesetzte Summe hinter dem *Call* oder *Raise* angezeigt wird. In der preFlop Phase kann immer nur um den smallBlind erhöht werden.

Die Setzrunde läuft solange bis kein Spieler mehr weiter erhöht und alle denselben Einsatz getätigt haben. Danach werden die erste drei Community-Cards aufgedeckt, der sogenannte Flop.

Ausnahme hiervon ist der Spieler mit dem bigBlind. Dieser hat unter gewissen umständen noch mal die Möglichkeit zu setzen.

3.2.2. Flop Phase

In der Flop Phase beginnt der Spieler der links vom aktuellen Dealer sitzt. Der hat nun die Auswahl zwischen den Aktionen *Check*, also weiter Mitspielen aber nichts setzten, *Fold* und *Bet*, also einen Betrag setzten. Den Betrag den man in dieser Runde setzten kann ist der smallBlind. Setzt ein Spieler einen Betrag kann der nächste Spieler nicht mehr Checken sondern muss entweder *Call*, *Fold* oder *Raise* auswählen. Wenn alle Spieler Checken oder alle Spieler auf demselben Geldbetrag sind wird die 4 Community-Card aufgedeckt, der Turn. Als Spieler hat man nun außerdem die Möglichkeit die Bewertungsfunktion aufzurufen.

3.2.3. Turn Phase

Die Turn Phase läuft genauso ab wie die Flop Phase nur das nun der Mindesteinsatz für *Bet* oder *Raise* der bigBlind ist. Am Ende dieser Setzrunde wird die fünfte und letzte Community-Card aufgedeckt.



3.2.4. River Phase

Nach dem aufdecken der letzten Karte wird nun wie in der Turn Phase eine letzte Setzrunde gespielt. Ist dann noch mehr als ein Spieler an der Runde beteiligt kommt es zum Showdown.

3.2.5. Showdown

Beim Showdown wird dann für jeden Spieler aus den eigenen 2 Karten und den fünf in der Mitte das beste Blatt ausgesucht und der mit dem besten Blatt gewinnt den Pot. Sollte mehrere Spieler dasselbe gute Blatt haben wird der Pott geteilt. Auch kann es passieren dass der Pot aufgeteilt wird, wenn ein oder mehrere Spieler All In gegangen sind. Ein Spieler der All In gegangen ist kann nicht mehr gewinnen, als die Summe von allen am Spiel beteiligten Spieler die er eingesetzt hat.

Gehen alle Spieler raus bevor ein Showdown passieren kann, gewinnt der Spieler der als letztes noch im Spiel ist automatisch.

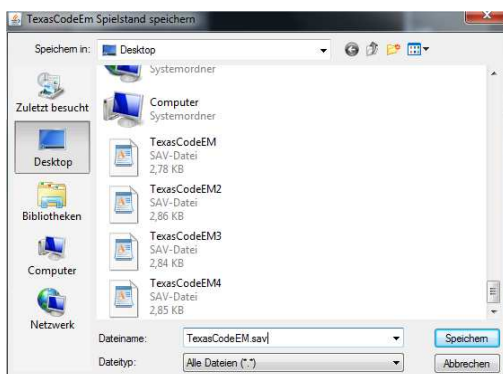
Am Ende solch einer Runde kann man nun das Spiel beenden, es speichern oder aber weiterspielen indem man eine neue Runde startet.



3.2.6. Nächste Runde starten

Um das Spiel weiter zu spielen kann man über den Button *Nächste Runde* die nächste Runde starten, dabei wird der Dealer um einen nach links weitergegeben (wie auch der small und bigBlind) und alles läuft von vorne ab.

3.2.7. Spiel speichern



Das speichern eines Spiels ist immer nur nach einer gespielten Runde möglich. Man kann dann den Button *Spiel speichern* anklicke und öffnet den Speicherdialog. Hier gibt man den Namen an wie man das Spiel nennen möchte und klickt dann auf Speichern. Damit ist das Spiel nun erfolgreich gespeichert.

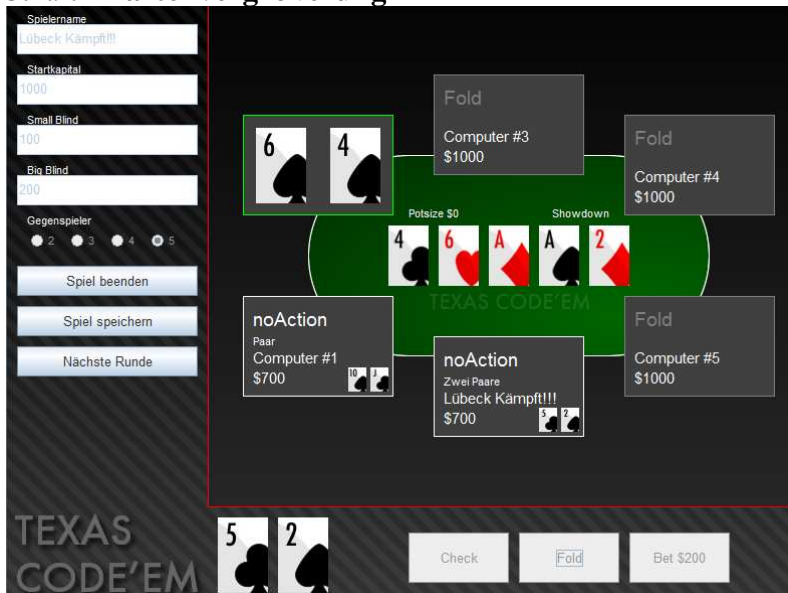
3.2.8. Die Bewertungsfunktion

Ab dem Flop kann der Benutzer die Bewertungsfunktion aufrufen, um sich die Wahrscheinlichkeiten für alle möglichen Blätter anzeigen zu lassen. Bevor der Flop ausgeteilt ist, wird der Button „Bewertungsfunktion“ ausgeblendet. Die Bewertungsfunktion erscheint in einem extra Fenster und zeigt Werte mit zwei Nachkommastellen an. Während der ersten Berechnung wird statt den Werten „n/a“ angezeigt. Sobald der Benutzer an der Reihe ist, werden alle Wahrscheinlichkeiten angezeigt. Die Bewertungsfunktion kann beliebig oft aufgerufen werden, jedoch kann sie auch einfach geöffnet bleiben, da sich die Wahrscheinlichkeiten bei jeder relevanten Veränderung im Spiel aktualisieren. Auf dem Button wird angezeigt, wie oft die Bewertungsfunktion aufgerufen wurde.



Hand	Wahrscheinlichkeit
Royal Flush	0,00%
Straight Flush	0,00%
Vierling	0,00%
Full House	0,00%
Flush	0,00%
Straight	1,48%
Drilling	1,39%
Zwei Paare	8,33%
Paar	48,84%
High Card	39,96%

3.2.9. Kartenvergrößerung



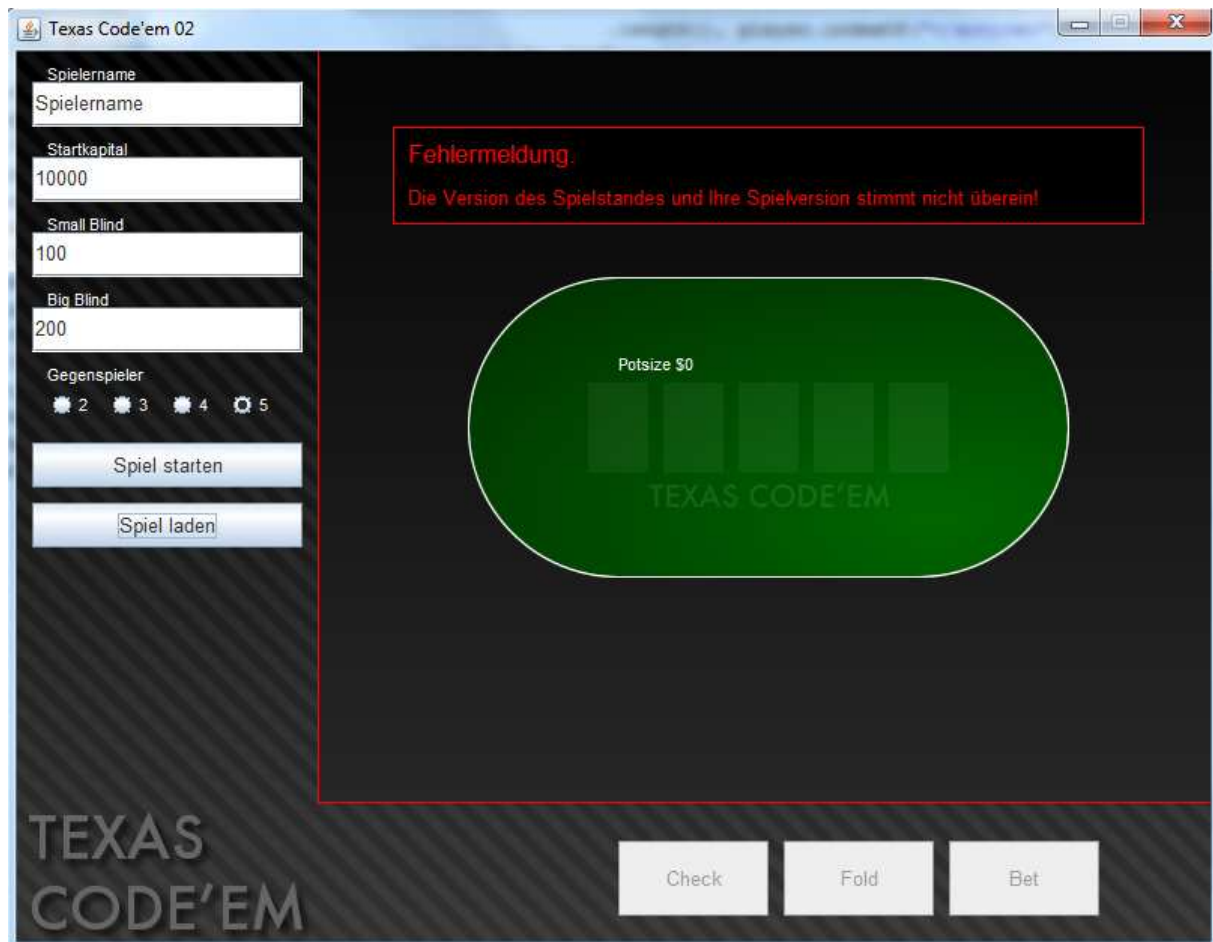
Fährt man mit der Maus über die einzelnen Spieler, werden die jeweiligen Hole-Cards vergrößert angezeigt. Bevor der Gewinner ermittelt ist, wird jeweils nur die Rückseite der Karten angezeigt. Danach sieht man die Vorderseiten. Hat ein Spieler“ gefolded“ und man fährt mit der Maus über ihn, wird alles ausgeblendet.

3.3. Protestfeature Lübeck pokert für seine Uni

Der Standardname des Spielers lautet „Lübeck Kämpft!“. Das Kartendeck ist die „Lübeck kämpft!“ Special Edition, die bisher nicht im Handel erhältlich ist. Auf der Rückseite ist das bekannte „Lübeck kämpft für seine UNI“ – Logo. Zusätzlich gibt es die besondere Speicherdatei *UniGegenAlle.sav* bei der sie spezielle Gegner bekämpfen können.

4. Fehlermeldungen

Beim der Wahl der Einstellungen oder beim laden eines Speicherstandes kann es zu Fehlermeldungen kommen. Die wichtigsten sollen hier kurz erläutert werden.



4.1. Spielername fehlt

Es wurde kein Name im Feld Spielername eingetragen

4.2. Startkapital ist keine Zahl

Es wurden entweder Buchstaben oder eine negative Zahl im Feld Starkapital eingegeben

4.3. Small Blind ist keine Zahl

Es wurden entweder Buchstaben oder eine negative Zahl im Feld SmallBlind eingegeben

4.4. Big Blind ist keine Zahl

Es wurden entweder Buchstaben oder eine negative Zahl im Feld BigBlind eingegeben

4.5. Das Startkapital ist kleiner als der Big Blind

Das Startkapital ist ein kleinerer Betrag als der BigBlind entweder muss der BigBlind runter oder das Startkapital höher gesetzt werden

4.6. Der Big Blind ist kleiner als der Small Blind

Das Small Blind ist ein kleinerer Betrag als der Big Blind entweder muss der Big Blind runter oder der Small Blind höher gesetzt werden

4.7. Startkapital fehlt

Es wurde kein Startkapital im Feld Startkapital eingetragen

4.8. Small Blind fehlt

Es wurde kein Small Blind im Feld SmallBlind eingetragen

4.9. Big Blind fehlt

Es wurde kein BigBlind im Feld BigBlind eingetragen

4.10. Die Version des Spielstandes und Ihre Spielversion stimmen nicht überein

Ihre ausgewählte Speicherdatei ist entweder veraltet, da sie eine neuere Variante des Spiels Texas Code'Em benutzen oder umgekehrt. Ein laden ist nur Möglich wenn die Speicherdatei mit der selben Version des Programms erzeugt wurde.

4.11. Die ausgewählte Speicherdatei existiert nicht

Sie haben keine Datei ausgewählt die geladen werden soll.

4.12. Die Datei ist keine gültige TexasCodeEm Speicherdatei

In der Speicherdatei ist ein Fehler. Dieser Fehler tritt nur auf wenn man die Speicherdatei von Hand verändert hat. Dies sollte auf alle Fälle vermieden werden.